

## Cambridge Studies in Historical Geography

---

Series editors:

ALAN R. H. BAKER J. S. HARLEY DAVID WARD

Cambridge Studies in Historical Geography encourages exploration of the philosophies, methodologies and techniques of historical geography and publishes the results of new research within all branches of the subject. It endeavors to secure the marriage of traditional scholarship with innovative approaches to problems and to sources, aiming in this way to provide a focus for the discipline and to contribute towards its development. The series is an international forum for publication in historical geography which also promotes contact with workers in cognate disciplines.

1 Period and place: research methods in historical geography. Edited by ALAN R. H. BAKER and MARK BILLINGE

2 The historical geography of Scotland since 1707: geographical aspects of modernisation DAVID TURNOCK

3 Historical understanding in geography: an idealist approach LEONARD T. GUELKE

4 English industrial cities of the nineteenth century: a social geography R. J DENNIS

5 Explorations in historical geography: interpretative essays. Edited by ALAN R. H. BAKER and D.J. GREGORY

6 The tithe surveys of England and Wales ROGER J. P KAIN and HUGH c. PRINCE

7 Human territoriality: Its theory and history ROBERT DAVID SACK

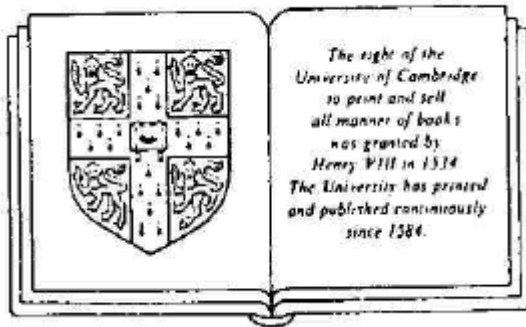
# LA TERRITORIALIDAD HUMANA

## Su teoría y la historia

---

ROBERT DAVID SACK

Professor of Geography, University of Wisconsin



CAMBRIDGE UNIVERSITY PRESS

CAMBRIDGE

LONDON NEW YORK NEW ROCHELLE

MELBOURNE SYDNEY

CAMBRIDGE UNIVERSITY PRESS

Cambridge, New York, Melbourne, Madrid, Cape Town, Singapore, Sao Paulo, Delhi

Cambridge University Press  
the Edinburgh Building, Cambridge CB2 BRU, UK

Published in the United States of America by Cambridge University Press, New York

[www.cambridge.org](http://www.cambridge.org)

Information on this title: [www.cambridge.org/9780521311809](http://www.cambridge.org/9780521311809)

© Cambridge University Press 1986

This publication is in copyright. Subject to statutory exception and to the provisions of relevant collective licensing agreements, no reproduction of any part may take place without the written permission of Cambridge University Press.

First published 1986

Re-issued in this digitally printed version 2009

A catalogue record for this publication is available from the British Library

Library of Congress Cataloguing in Publication data

Sack, Robert David.

Human territoriality its theory and history

(Cambridge studies in historical geography; 7)

I. Geography, Historical. 2. Human territoriality.

I. Title. II. Series

G14I.S2Z I986 911 85-30812

ISBN 978-0-521-26614-7 hardback

ISBN 978-0-521-31180-9 paperback

# Contenido

---

List of illustrations	page viii
Acknowledgments	xi
Introduction	1
<b>1. The meaning of territoriality</b>	<b>5</b>
Examples of territoriality	6
• The Chippewa	6
• The home	15
• The work place	17
Notes on meanings	18
Defining territoriality	19
The significance of territoriality	21
Previous approaches	23
Territoriality and geography	25
Territoriality and history	26
<b>2. Theory</b>	<b>28</b>
The social construction of territoriality	30
Theory: part I	31
• Ten tendencies of territoriality	31
• Primary combinations	34
Theory: part II	43
• Bonding: history and theory	43
- Weber	43
- Marx	47
<b>3. Historical models: territoriality, space, and time</b>	<b>52</b>
Trends and complexities	52

Primitive political economies	55
• Household economy	55
• Territoriality	58
• Space, place, and time	63
Civilizations	66
• Territorial models	72
• Shifts in space, time, and territoriality	74
Capitalism	78
• Mechanisms	78
• Ideology	82
• Space, time	84
• Territoriality	87
<b>4. The Church</b>	<b>92</b>
Territories and the visible Church	92
• Types of Church territories	93
Primitive Christianity	99
• Jewish context	99
• Early Christian organization	102
• Territoriality	104
The early Roman Church	107
The early Middle Ages	114
• Feudalization	115
The late middle Ages and Renaissance	117
The Reformation and after	120
• Protestantism	120
• Post-Reformation Church	124
<b>5. The American territorial system</b>	<b>127</b>
Discovery and colonization	127
• Emergence of abstract territory and space	127

• Colonial claims	131
• North America and Ireland	138
• Diminished social definitions of territory	140
• Other territorial effects	143
Revolutionary period and westward expansion	144
• Founding Fathers	146
• Constitution	148
Perspectives on twentieth-century territorial effects	154
• Why territory?	156
• Levels of territories	158
• Increasing role of national territory	160
• Increased numbers and uniformity of territories	161
• Neo-Marxist perspectives	163
<b>6. The work place</b>	<b>169</b>
Emptiable and impersonal space	169
• Effect of work	179
• Territory and space	181
• Home	195
Obfuscation	196
Territorial dynamics in contemporary settings	206
<b>7. Conclusion: society, territory, and space</b>	<b>216</b>
Notes	220
Author index	251
Subject index	255

# Ilustraciones

---

1.1 Colonial land grants, 1603-1732	10
1.2 Jefferson-Hartley map (1783) of proposed states	12
1.3 United States rectangular land survey	13
1.4 Land use map for portion of Madison, WI	14
2.1 Internal links among tendencies and combinations	35
2.2 Flows, loops, and tipping points	42
2.3 Historical links	49
3.1 Equilibrium in primitive economies; technology, density, reciprocity	56
3.2 Equilibrium in primitive economies: reciprocity among house-hold, community, and resource/land	61
3.3 Hypothetical order of settling among primitive communities	68
3.4 Household economies from primitive to pre-modern civilizations	71
3.5 Development of territorial definitions of social relations and territorial hierarchies	75
3.6 Territorial subdivisions within buildings: early dynastic palace at Kish	76
3.7 Households in merchant and industrial capitalism	79
3.8 Schemata of T-O map	86
4.1 Interior areas of typical early Christian basilica	94
4.2 Ecclesiastical boundaries under Justinian	96
4.3 Contemporary territorial hierarchy of Church: archdiocese of Milwaukee, WI	97
5.1 Medieval cadastral maps	128
6.1 Hogarth, Night	171
6.2 Emptiable architectural space; columns and trusses — small scale	174
6.3 Emptiable architectural space; columns and trusses — large scale	175
6.4 Plan of Bentham's Panopticon	185
6.5 Philadelphia penitentiary	189

6.7 Interior view of Bentham's Panopticon as interpreted at Joliet, Ill.	191
6.8 Skeleton construction	193
6.9 Modules of space: model of the services parts processing redistribution center of the Ford Motor Company, Brownstown, MI	194



## Agradecimientos

---

Me gustaría dar las gracias a Alan Baker, Cadwallader Martín, Enrikin Nick, Brian Harley, Ostergren Robert, Sack Karen, Schulenburg Jane, Harold Schultz, Yi-Fu Tuan, y David Ward por leer el manuscrito o parte de él. Sus comentarios y aliento fueron de gran valor. Estoy en deuda con Julie Fisher y Solot Michael por su ayuda como asistentes de proyecto, y Linda Fuss por su habilidad y paciencia en la preparación del manuscrito. También quiero dar las gracias al programa Fulbright para la financiación de una beca Fulbright Senior de Investigación de Leicester, Inglaterra (1979-80), donde la idea de este libro comenzó, la Universidad de Wisconsin Escuela de Graduados de proporcionar el verano y el apoyo a la investigación para el año 1984, y quisiera agradecer que las porciones de este material se basa en el trabajo apoyado por la Fundación Nacional de Ciencias con la subvención de SES-8117807,

## Introducción

---

La territorialidad humana es un elemento poderoso y omnipresente en nuestras vidas, pero los estudios serios sólo bordean su superficie. Este libro intenta ayudar a reorientar la investigación hacia el núcleo de la territorialidad, de concebirla como un medio a menudo indispensable para alimentar todos los niveles: desde lo personal hasta lo internacional. Puesto que el tema es muy amplio y los usos de la territorialidad tan variadas, no puedo hacer nada más en este volumen, que ofrecen un bosquejo y la esperanza de que la imagen servirá para estimular una mayor investigación. Con el fin de preparar al lector para el enfoque adoptado en este libro, me gustaría decir unas pocas palabras acerca de los contextos en los que creo que un debate fructífero de la territorialidad no y no le pertenece

Tal vez los artículos más publicitados sobre la territorialidad humana han venido de los biólogos y los críticos sociales que la conciben como una rama de la conducta animal. Estos autores afirman que la territorialidad en el ser humano es parte de un instinto agresivo que se comparte con otros animales territoriales. El punto de vista presentado en este libro es muy diferente. A pesar de que veo la territorialidad como base de poder, yo no lo veo como parte de un instinto, ni veo el poder como esencialmente agresivo. El poder que un padre ejerce sobre un niño puede ser para el bien del niño, y que el poder puede o no puede ser territorial. Un padre puede decidir que es más seguro para mantener a los niños dentro y fuera de la humedad y el frío de la lluvia. Mantener al niño en casa, como veremos, es una restricción territorial. Puede ser una estrategia conveniente, pero no es el único medio de mantener al niño caliente y seco. El padre puede permitir que el niño juegue afuera si está bien envuelto en ropa adecuada.

Los seres humanos pueden utilizar la territorialidad para una variedad de razones, a menudo abstractas, muy pocas o ninguna de los cuales son las mismas de los animales. De hecho, la territorialidad en los seres humanos supone un control sobre un área o espacio que debe ser concebido y comunicado, se puede argumentar que la territorialidad, en este sentido es muy poco probable en la mayoría, si no todos, los animales. La territorialidad en el ser humano es mejor entenderla como una estrategia espacial para afectar, influir, el control de los recursos y las personas, mediante el control de la zona, y, como estrategia, la territorialidad puede ser encendida y apagada. En términos geográficos es una forma de comportamiento espacial. La cuestión es, entonces, para poner fin a cabo bajo qué condiciones y por qué la territorialidad está o no ocupada.

Este libro examina la territorialidad humana en el contexto de la motivación humana. Pero queda claro que la imagen popular de la territorialidad se extrae de los trabajos que hacen hincapié en los vínculos biológicos. Así pueden confundir los esfuerzos por desviar la atención de tal conexión al utilizar otro término que los connota. A pesar de estos inconvenientes el término territorialidad (y que no es una palabra que suena bonito), no he sido capaz de encontrar una mejor. La soberanía, la propiedad y la competencia son demasiado restringidas en su alcance para ser alternativas adecuadas. A pesar de un término extraño, voy a utilizar la territorialidad y la confianza de que sus connotaciones anteriores no desviar la atención de lo que creo que es su verdadero significado: una estrategia para afectar, para influir y controlar.

La territorialidad en la gente es una idea no tan biológicamente motivada, pero más bien es una idea socialmente y geográficamente arraigada. Su uso depende de quién está influyendo y controlando los contextos geográficos de lugar, espacio, y tiempo. La territorialidad está íntimamente relacionada con cómo la gente usa la tierra, la forma en que se organizan en el espacio, y cómo ellos le dan sentido al otro. Es evidente que estas relaciones cambian, y la mejor manera de estudiarlas es revelar su carácter de cambio con el tiempo. Las investigaciones sobre la territorialidad son tomadas dentro de las dos tradiciones geográficas: geografía social y geografía histórica. Podemos por supuesto decir que estas dos ramas están interconectadas y forman un único enfoque - uno histórico-social. Mientras que pocos negarían que las dos deben estar vinculadas, algunos han sido capaces de incorporar ambas tradiciones en sus trabajos, no es fácil combinarlas, para la satisfacción de todos. El problema se centra en las complejas diferencias entre los enfoques particulares de la geografía histórica y la generalización de los enfoques de la geografía social y su componente teórico - el análisis espacial. Las diferencias entre lo particular y lo general se enfrentan otra vez en el resto de las ciencias sociales.

La geografía histórica, que está estrechamente vinculada con la historia, tiende a subestimar a exámenes detallados de los lugares en determinados períodos. Se pueden emplear las generalizaciones de la geografía social y otras ciencias sociales y puede llegar a una descripción general de las personas y la sociedad, pero su enfoque principal es la comprensión de las relaciones particulares que pertenecieron en un lugar determinado durante un período determinado. A menudo es "largo" en los hechos y descripciones, pero "corto" en la teoría. En términos de la filosofía de la geografía, que tiende a ser "ideográfico." Geografía social (y su componente más generalizadora - análisis espacial), por el contrario, está estrechamente vinculada a tales ciencias sociales sistemáticas como la economía, la sociología y ciencia política, y tiende a formar modelos abstractos de las relaciones socio-geográficas y ponerlos a prueba por lo general en ambientes contemporáneos, aunque en ocasiones los datos del pasado se utilizan. En la terminología geográfica, estos enfoques se llaman "nomotético".

Es evidente que estos pueden ser concebidos como parte de un continuo, y por lo tanto no es necesario, en principio, decir que representan enfoques muy diferentes. Historia y geografía histórica puede utilizar métodos y ayudar a reformular, las teorías sociales para hacerlas más precisas y pertinentes bajo el escrutinio de los historiadores. Sin embargo, en la práctica -tal vez debido a las preferencias personales en la investigación, a los estilos de análisis, a las brechas entre la realidad y la teoría - la continuidad ha sido un poco delgada en el centro. Los historiadores y geógrafos históricos a menudo critican los modelos sistemáticos de las ciencias sociales como no históricas y afirman que cuando los modelos se prueban en el pasado, aprendemos muy poco sobre el período debido a que estos modelos sobre generalizan, más bien que los contextos históricos, seleccionamos los hechos para ser explicados. Geógrafos sociales y científicos sociales dicen que muchos geógrafos históricos e historiadores son muy reacios a generalizar y aceptar el hecho de que incluso las descripciones detalladas deben basarse en generalizaciones sobre el comportamiento y sobre el pasado. Y, por supuesto, cuando uno trata de salvar estas diferencias mediante la práctica en el centro de la continuidad, se corre el riesgo de no satisfacer cualquiera de los extremos.

Por lo tanto, es dentro de la tradición de la geografía humana, y en algún lugar entre las tradiciones de análisis social e histórico, que se encuentra esta obra sobre la territorialidad. El siguiente texto contiene la teoría y la historia tal vez con un mayor hincapié en el primero porque mi formación ha sido en la parte espacial-analítico de la geografía social, por teoría no me refiero a

la concepción positivista en toda regla de una serie de relaciones nomotéticas unidos axiomáticamente y que puede utilizarse para predecir las acciones humanas. Más bien por la teoría me refiero a un grupo interrelacionado de características que pueden ser utilizados para explicar o sentido de comportamiento. Este significado más flexible se pretende sugerir inferior al ideal positivista, pero más que algunas nociones vagamente conectados. Una característica importante de la teoría territorial es que está diseñado para revelar posibles razones para el uso de territorialidad. Cuáles se utilizan, de hecho, dependen del contexto real. Algunas de las razones o los efectos serán utilizados en prácticamente cualquier situación, y otros sólo se utilizarán en contextos particulares. En este sentido, la teoría se formula con carácter general o abstracto sobre la base de la estructura social, pero su especificación y la ejemplificación depende del contexto histórico particular y en la acción individual. El propósito del libro no es simplemente para poner a prueba, son un ejemplo, o ilustrar las generalizaciones. Se espera que con el libro también se vaya a profundizar nuestra comprensión de ciertos contextos históricos mediante la demostración de cómo y por qué se utiliza la territorialidad. La territorialidad puede arrojar luz sobre todo en el surgimiento de la civilización y en aspectos críticos de la modernidad.

La territorialidad es, pues, un uso históricamente sensible del espacio, sobre todo desde entonces. Es una construcción social y depende de quién controla a quién y por qué. Es el componente geográfico clave en la comprensión de cómo la sociedad y el espacio están conectados entre sí. Al explorar estos temas, el libro no sólo utiliza el pasado para ilustrar la teoría, sino también reconstruye las partes de la historia de la territorialidad con el fin de arrojar más luz sobre las organizaciones sociales pasadas y presentes. Sin embargo, al combinar la teoría y la historia, el libro no tiene ninguna pretensión en la divulgación de nuevos hechos históricos o fuentes. Más bien se trata de situar hechos antiguos y conocidos de una manera diferente.

# 1

## El sentido de la territorialidad

---

Territorialidad para los seres humanos es una estrategia de gran alcance geográfico de controlar a las personas y cosas mediante el control de la zona. Territorios políticos y la propiedad privada de la tierra pueden ser las formas más conocidas, pero la territorialidad se produce en distintos grados en numerosos contextos sociales. Se utiliza en las relaciones cotidianas y en las organizaciones complejas. La territorialidad es una expresión primaria geográfica del poder social. Es el medio por el cual el espacio y la sociedad están relacionados entre sí. Las funciones de cambio de territorialidad nos ayudan a comprender las relaciones históricas entre la sociedad, el espacio y el tiempo.

Este libro explora algunos de los cambios más importantes que se han producido en las relaciones entre la sociedad y la territorialidad, desde el comienzo de la historia hasta el presente. Lo hace mediante el análisis de las posibles ventajas y desventajas que puede ofrecer la territorialidad, y considerar por qué unas y no otras surgen sólo en períodos históricos. Explorando las ventajas y desventajas nos lleva a la teoría de la territorialidad. La exploración de cuándo y por qué éstas empiezan a destacarse constituye la historia de la territorialidad y sus cambiantes relaciones con el espacio y la sociedad.

La historia de la relación de la territorialidad y la territorialidad con el espacio y la sociedad están explicadas por las ventajas teóricas que la territorialidad puede ser capaz de formular. Después de introducir el sentido de la territorialidad en este capítulo vamos a explorar en el capítulo 2 las ventajas teóricas de la territorialidad. En los siguientes capítulos se examinará, cuando se utilizan estas ventajas históricas y los efectos que tienen sobre la organización social. En el capítulo 3 esbozaremos los principales cambios en las relaciones entre el territorio y la sociedad desde los tiempos primitivos hasta la actualidad y se centran en los periodos más importantes, el surgimiento de la civilización y el surgimiento del capitalismo. El capítulo 4 analizará el desarrollo pre-moderno de la territorialidad dentro de una organización compleja - la Iglesia Católica. En los capítulos 5 y 6 se analizará el desarrollo de la territorialidad en la época moderna: el capítulo 5 explorará el surgimiento hace cuatrocientos años, la organización política territorial de América del Norte, el capítulo 6 explorará el desarrollo de la territorialidad en los entornos de trabajo para el mismo lapso de tiempo.

Estos períodos y contextos son seleccionados para ilustrar los acontecimientos históricos más importantes de los usos de la territorialidad. Ellos nos permiten ver que algunos de los efectos territoriales son universales, que ocurre en prácticamente cualquier organización contexto

histórico y social, que otros son específicos de determinados períodos históricos y de las organizaciones, y que sólo la sociedad moderna tiende a utilizar toda la gama de posibles efectos. Análisis de cómo la sociedad moderna cuenta con este rango y sobre todo se emplea por los efectos territoriales que no eran de utilidad para las sociedades pre modernas, le ayudará a desentrañar los significados y las implicaciones de la modernidad y el futuro papel de la territorialidad.

### **Ejemplos de territorialidad**

Antes de considerar la teoría de la territorialidad y la historia, primero tenemos que describir lo que es y lo que hace. Para familiarizarnos con el rango de nuestro tema, vamos a esbozar los usos territoriales en tres contextos. El primero se refiere a los indios Chippewa de América del Norte y su contacto con los europeos y sirve para ilustrar las diferencias en los usos territoriales entre las sociedades pre-modernas y modernas. El segundo se refiere a la territorialidad en el hogar moderno y el tercero considera la territorialidad en el lugar de trabajo moderno. Ambos exploran los usos contemporáneos territoriales en familiares de pequeña escala y el contexto apuntan a la ubicación de la territorialidad en la vida moderna.

#### *Los Chippewa*

Considere el grupo de los indios americanos, llamado Chippewa (Ojibwe), que, en los primeros días de contacto con los europeos, ocupaba una amplia zona alrededor de la mitad occidental del Lago Superior. Los Chippewa pertenecen al grupo lingüístico Algonkuian que cubría gran parte del centro norte y la parte oriental de los Estados Unidos y el centro-sur y partes del este de Canadá. Había más de 20.000 Chippewa en el momento del primer contacto europeo. Aunque el Chippewa poseía un lenguaje común, la cultura y sistema de creencias, que no poseían una organización política central. Eran más de una colección de bandas de una "tribu".

Los Chippewa eran sobre todo cazadores, recolectores y coleccionistas. Vivían de bayas, nueces, raíces, arroz salvaje, pescado y caza. Los que vivían en las partes al sur y oeste del Lago Superior en las áreas que tienen alrededor de 100 días o más sin heladas al año fueron capaces de complementar su dieta mediante el cultivo de maíz y la calabaza. Sus artefactos materiales incluyen canoas, arcos y flechas, lanzas, trampas y cestas, y sus refugios de madera oscilaba entre tipi-como construcciones de leantos y piraguas. Algunos dentro de la comunidad estaban en mejores condiciones que otros para hacer estos artefactos, pero el conocimiento de cómo construirlos estaba disponible para todos. Los que tenían habilidades superiores fueron considerados como líderes. El liderazgo fue ganado. Un líder no impondría su decisión sobre su pueblo y no podía evitar a una persona obtener un sustento. En términos económicos, estas personas eran igualitarias.

El tamaño de las unidades sociales de la familia Chippewa varió estacionalmente. Durante la primavera, verano y otoño, cuando las bayas, raíces, arroz silvestre y los peces estaban a la mano, las familias se reunían para formar un pueblo de unas 100 a 150 personas. Durante los meses de invierno, cuando la comida era escasa, las familias normalmente se dispersan en unidades más pequeñas, para que cada hogar actúe individualmente por su cuenta. A pesar de que las familias podrían sobrevivir una temporada solas, eran raras las veces en que estuvieran fuera del alcance

de otras personas durante el invierno, y en los meses más cálidos reconstruían sus aldeas para llevar a cabo las numerosas actividades culturales y económicas que requieren una cooperación sostenida. Cuando están juntos, miembros de la tribu cazaban, recolectaban, y compartían sus productos. Las amistades se establecían y planificaban matrimonios. La pertenencia a grupos parece haber sido voluntaria. Si surgían tensiones, o si ha cambiado las necesidades, una familia podría dejar un grupo y unirse a otro.

¿Qué puede decirse acerca de la organización territorial Chippewa? Está claro que los Chippewa ocuparon una vasta área. Sin embargo, su habitación no se limita de forma clara y fluctuó de un año a otro. Al este los Chippewa se relacionaban estrechamente con los amigables Ottawa y Potawatomi; en el norte se entremezclan con los amigables Cree; en el oeste, con los Cree y los Assiniboin. Los Chippewa tuvieron su mayor dificultad al oeste con la pradera de Dakota, que estaban a lo largo de sus fronteras al sur y al occidente. Sin embargo, una gran extensión de tierras no ocupadas por nadie proporcionó una zona de separación entre ellos y sus vecinos de Dakota. Incluso si el perímetro de la «nación» Chippewa se hubiera mantenido estable, es dudoso que hubiera sido cercada por un solo Chippewa, o que muchos de ellos tendrían una representación del mapa-como la de la de sus dominios colectivos.

Grupos de Chippewa, también, ocuparon zonas particulares, pero sus sitios cambiaron después de varios años como lo hicieron sus composiciones sociales. El campamento de un grupo en un sitio en particular y el uso de los recursos de la zona que lo rodea deben haber sido conocido y aceptado por los grupos vecinos. Pero esto no quiere decir que un grupo necesitó reclamar un territorio determinado y defenderlo contra las incursiones de otros Chippewa. La población tenía espacio suficiente y abundante comida como para que cuando un grupo utilizara un área es poco probable que se excluyeran los hermanos. Los individuos y las familias dentro de estos grupos igualitarios no se "apropio" de la tierra. La tierra era de la comunidad a utilizar, y miembros del grupo se les permitió participar en su uso. Un grupo podría distribuir parte de un área a una familia en particular, pero esto no significa que la familia se apropiara de la tierra o que otros fueran excluidos de ella. Esto se aplica a la utilización de tierras para la agricultura, así como para la caza y la recolección.

La temporada de cultivo al norte de los Grandes Lagos era demasiado corto para que los Chippewa practicasen la agricultura allí, pero más al sur y al oeste del Lago Superior el cultivo del maíz y la calabaza fueron un importante complemento de la dieta Chippewa. Estos indios tenían sus campos cerca de sus aldeas. Cada familia puede haber tenido su propio jardín, que se aclaró, plantó, y tendió individualmente, o también colectivamente. En cualquier caso, estos jardines no estaban claramente delimitados y cercados en territorios.

En el momento de contacto con los europeos, estas comunidades territorialmente eran apenas como una 'nación', a pesar de que pudo haber sido en ocasiones territorial como bandas individuales o familias dentro de los grupos. Sin embargo, incluso aquí su afirmación del control sobre un área era a menudo imprecisa, estacional y estratégica. Los grupos o familias pueden haber puesto en reclamación un área solo si ellos hubiesen dejado unos recursos allí, y luego otros

grupos llegaran a competir por ellos. Imaginar estas mismas condiciones predominantes nos permite considerar cómo un grupo 'como' los Chippewa podría alterar e intensificar su uso territorial. Sin embargo, estas posibilidades nos ayudarán a comprender cómo, en general, una simple sociedad pre-alfabetizada puede desarrollar presiones internas para alterar fundamentalmente las relaciones entre la territorialidad y la organización social.

En este sentido supongo que la caza se hace más escasa y los Chippewa más al sur se deben dedicar a la agricultura. Supongamos también que para algunos en Minnesota y Wisconsin el caballo se convierte en parte de su cultura. Los miembros de la comunidad en conjunto todavía puede borrar los campos, plantar y cuidar los cultivos, pero ¿cómo son estos cultivos que son vitales para protegerse de los animales salvajes, de los niños muy pequeños, y de los caballos? Es posible que estos son dificultades menores y que no son necesarias precauciones especiales. La amenaza de los animales salvajes pueden ser insignificantes; los adultos de cerca puede supervisar a los niños y su acceso a los cultivos, y los caballos pueden encontrar suficiente pasto para alimentarse de manera que no se alimentan en los jardines. Pero también podría darse el caso de que, incluso si estos no son problemas graves, la comunidad le resulta más conveniente, ya sea para cercar los campos o para cercar a los caballos, o ambas cosas. Los efectos de estas demarcaciones territoriales claras sería la de establecer diferentes grados de acceso a las cosas en el espacio. Sin embargo, poco más necesita el cambio. La comunidad aún puede mantener sus objetivos originales.

Pero no es difícil contar con nuestra imaginación un paso más allá al considerar las condiciones de mayor hacinamiento, lo que hace inevitables las particiones territoriales más complejas dentro del grupo. El tamaño de la propia comunidad puede crecer hasta el punto en que los esfuerzos ocasionales de trabajo de la comunidad se vuelvan ingobernables, y la presión demográfica de los otros grupos puede hacer que sea imposible para una familia simplemente para salir de un grupo a otro. A pesar de que la comunidad todavía pueda ser igualitaria - a pesar de que la tierra sigue siendo el de la comunidad - los campos ahora pueden ser asignados a las familias sobre la base de la necesidad, y las parcelas de la familia pueden tener que ser demarcadas y el acceso restringido sólo para evitar el pisoteo accidental. Las posibilidades de la territorialidad se pueden multiplicar dentro de esta sociedad igualitaria. Pero hay un punto en el que algunas de estas posibilidades en realidad pueden interferir con los valores de intercambio y la cooperación de la comunidad. Esto no quiere decir que los diferentes usos de la territorialidad por sí solo puede transformar las relaciones sociales a partir, en este caso, una sociedad igualitaria a una sociedad de clases estructurado, pero la territorialidad puede ser un catalizador en el proceso de cambio y se puede utilizar de manera diferente y con tantas ventajas por una clase dividida como por una sociedad igualitaria. Si por ejemplo una familia gobernante Chippewa surgiera el acceso alegando que parte o la totalidad de los recursos de la comunidad, la territorialidad sería un dispositivo muy útil para afectar a sus reclamos.

Estas especulaciones apuntan a la posibilidad de cambios territoriales que se producen en gran parte de las fuerzas de la sociedad. Tales transformaciones han sido, de hecho documentado por varias sociedades ágrafas, que será examinada más de cerca en un capítulo posterior. Pero para el



Chippewa, la mayor parte de las transformaciones sociales y territoriales se les impone la economía europea y estadounidense y la política.

El comercio de pieles de Europa tensa las relaciones sociales dentro de la comunidad. Se tensa esfuerzos igualitarios y comunitarios. Afectó a los hábitos de caza y de la ecología de la zona y es posible que se incrementara el control territorial, individual y familiar, a expensas del acceso comunal. Sin embargo, la adopción de la propiedad privada era selectiva. Algunos han afirmado que, como resultado del comercio de pieles entre las tribus indígenas de los bosques, entre ellos los Chippewa, parecían tener cotos de caza que han sido transmitidos de padres a hijos. Pero después de la inspección final de las pruebas, parece que el control territorial privada puede haber sido ejercido sólo por el acceso a las pieles y no a otros recursos. De acuerdo con Leacock estos territorios de caza, al menos para los montañeses, "no implican propiedad de la tierra verdadera. Uno no podía cazar cerca del territorio de otro, pero cualquier persona puede cazar los animales de caza, pescar, o podrían recoger leña, frutos, corteza de abedul sobre las tierras de otros siempre y cuando estos productos de la tierra eran para su uso y no para la venta.

El establecimiento europeo al este de las Aileghenys también aumentó la presión demográfica a lo largo de la parte superior del Medio Oeste, las tribus se trasladaron más hacia el oeste para encontrar nuevas tierras. La presión demográfica y la confianza en el comercio aumentó la presión comunales socio-territoriales de las relaciones en los grupos, muchas familias se convirtieron tanto en dependientes como expertas en el comercio de pieles. Esta adaptación en realidad ayudó a extender el dominio de Chippewa hasta que por la década de 1840 los Chippewa cubrían las áreas del oeste del Lago Superior, de este a las orillas del lago Huron, el norte casi a las orillas de la bahía de Hudson, al oeste con el lago Winnipeg, y al sur con el centro de Minnesota y Wisconsin.

Pero el efecto de mayor alcance sobre la organización social y territorial de los Chippewa vino de la imposición por parte de los europeos de la jurisdicción política jerárquica y territorial. Sin el conocimiento de los Chippewa y los colonizadores originales, las primeras concesiones inglesas y las cartas que forman las unidades territoriales de las colonias (como se ve en la Figura 1.1) se reclama la mayor parte del área Chippewa.

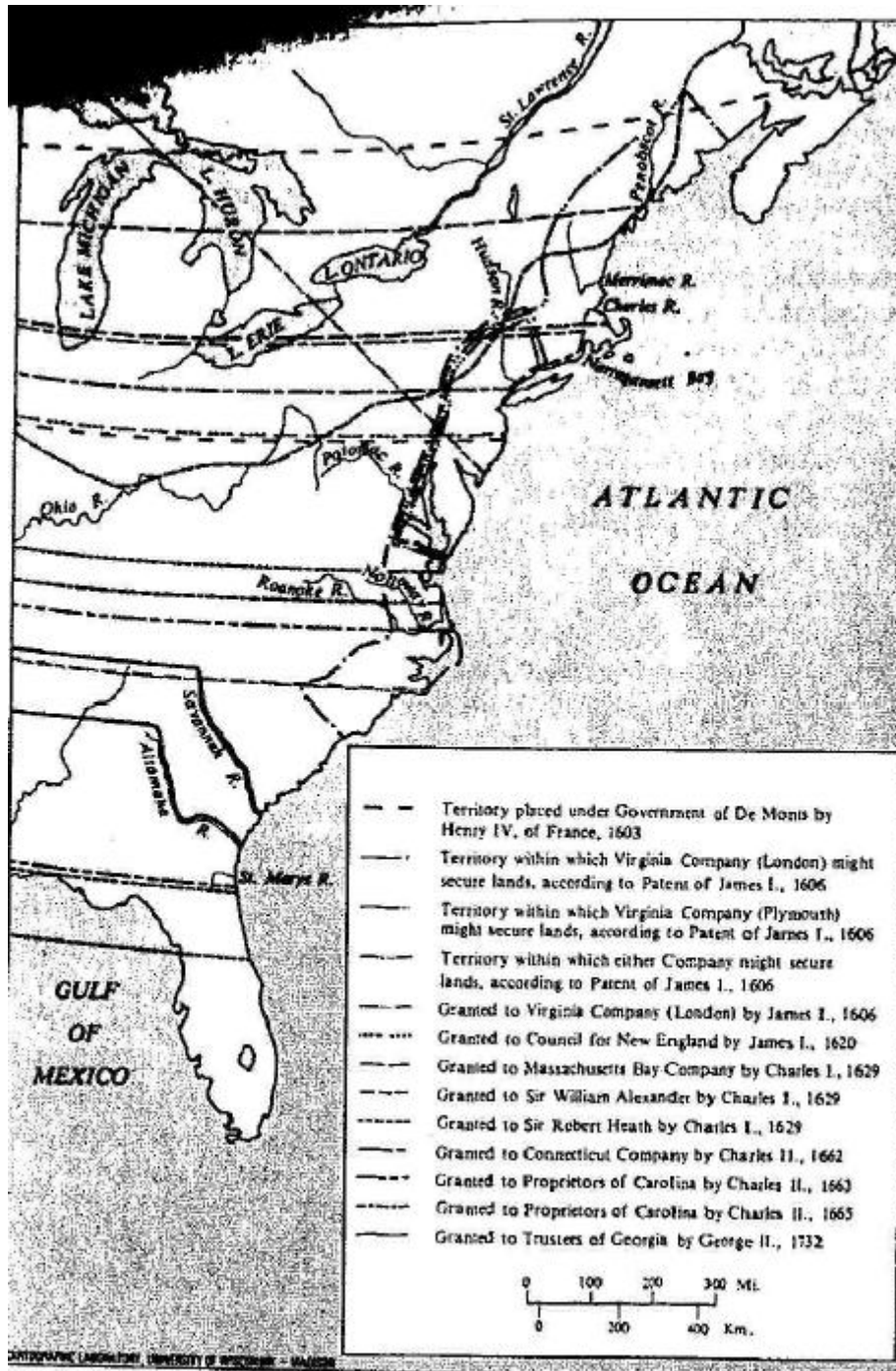


Figura 1.1 mercedes de tierras coloniales, 1603-1732

Fuente: Atlas de la geografía histórica de los Estados Unidos, ed. Charles O. Paullin y Wright JK (Westport, CT: Greenwood Press, 1932).

La Carta de Virginia de 1609 se abarcó toda la parte superior del Medio Oeste. Sin embargo, estas primeras afirmaciones no eran exigibles. Desde mediados del siglo XVII hasta mediados del XVIII, la parte superior del Medio Oeste estaba bajo control francés hasta que fue cedido a los ingleses y sus colonias en 1763. Poco después, Virginia, Massachusetts, Connecticut y Nueva York, hizo

afirmaciones de las partes de esta tierra. Entre las prioridades del Primer Congreso de los Estados Unidos fue la disposición y el gobierno de los Territorios del Noroeste: los aproximadamente 170 millones de acres al oeste de Ohio al Mississippi. En 1786, y después de muchas discusiones, los demandantes habían cedido todas estas tierras a los Estados Unidos, y una serie de ordenanzas, sobre la base de 1783-4 de Thomas Jefferson de la propuesta, y que culminó en las ordenanzas de 1787 y 1796, siempre y cuando los procedimientos para la gobierno de este territorio. El plan, ilustrado por las zonas 1-5 en la Figura 1.2, fue dividir el noroeste en no menos de tres ni mayor de cinco estados y admitir cada uno en la Unión una vez que tenía una población de 60.000 habitantes. Además, la tierra sería inspeccionada según una cuadrícula rectangular regular, las unidades de las cuales ayudarían a delinear las fronteras estatales, constituyendo los límites enteros para los condados y municipios, y los límites de las parcelas vendibles de la tierra (ver figura 1.3).



**Figura 1.2 Jefferson-Hartley mapa (1783) de los estados propuesto**  
Reproducido con el permiso de la Biblioteca William L. Clements, de la Universidad de Michigan.

Estos eran los planes, escritos y trazados sobre el papel, por un terreno prácticamente desconocido para los europeos, y que, en su mayor alcance, era de más de 1.000 millas de la costa este, donde las decisiones se están realizando. Con el golpe de una pluma, los estadounidenses de ascendencia europea eran los encargados de clasificar, dividir y controlar a las personas, incluidos los Chippewa, únicamente sobre la base de su ubicación en el espacio. Esta imposición del territorio tuvo tanto un bien social y una dimensión económica. En el plano social de una frontera nacional, estatal o local podría distribuir una sociedad entre un número de jurisdicciones. Las unidades políticas a las que pertenecían los Chippewa cambiaron con frecuencia a medida que el mapa territorial del noroeste fue tomando forma. Finalmente, parte de los Chippewa iban a estar en Canadá, otra parte en Minnesota, otro en Michigan, y otra en Wisconsin.

Abstract system of township and  
application to a portion of the  
Upper Mississippi drainage basin

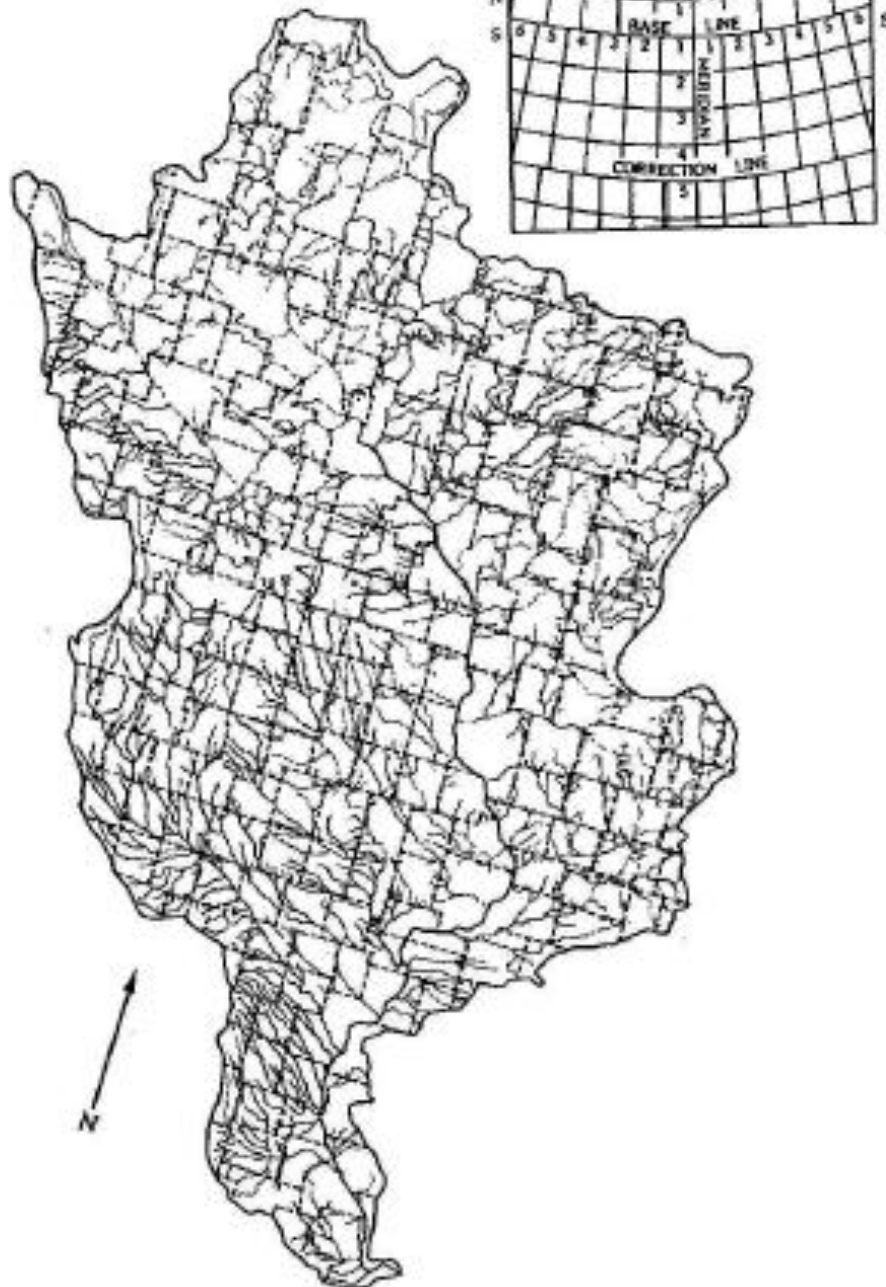


Figura 1.3 La tierra rectangular de los Estados Unidos según el catastro

Fuente: Hildegard B. Johnson, *la Orden sobre la Tierra* (Oxford, 1976). Reproducido con el permiso de los Delegados de Oxford University Press.

Con la excepción de las reservas, la mayor parte de la tierra Chippewa en los Estados Unidos se vendió como parcelas privadas situadas en territorios particulares o estados, y después de los estados fueron admitidos en la Unión, la división político territorial continuó a lo largo del condado y las líneas del municipio, además subdividir y segmentación de las antiguas tierras de la India. Estas unidades forman comunidades políticas locales para los indios de no-reserva, así como para los colonos europeos. Las reservas eran moldes territoriales permanentes que contienen las tierras que los europeos encontraron al menos deseables. Como represalias en contra de esta restricción territorial impuesta a la cultura india, los límites de las reservas formaron a menudo un obstáculo a la clara simetría geométrica de los municipios vecinos, cortando a través de la encuesta sobre la tierra rectangular y la interrupción de los dominios de la autoridad local.

Estos territorios políticos recién impuestas (nacionales, estatales, de condado y municipio) fueron diseñados para atender las necesidades de la sociedad orientada hacia el mercado del hombre blanco. Mientras las fronteras impuestas segmentaron las viejas comunidades, forjaron nuevas y diferentes orientadas a un sistema de mercado dinámico. Y este sistema de reparto territorial, se convirtió en el principal vehículo para la definición de la propiedad. A diferencia del uso comunal del indio aborigen de la tierra, el hombre blanco dividió el territorio en parcelas vendibles. Cada pedazo de propiedad privada era un territorio con el control de un individuo. Cada uno tenía un valor monetario y cada uno podría ser comprado y vendido una y otra vez.

Las diferentes funciones que los hombres blancos y los indios le dieron a la territorialidad arrojan luz sobre su larga y accidentada relación. Pero también sirve para ilustrar cómo el establecimiento y los usos del territorio se entremezclan con contextos sociales históricos. Las líneas precisas de los mapas políticos y los estudios de la tierra del hombre blanco eran posibles para construir debido a que su sociedad era alfabetizada y capaz de imprimir la topografía, y determinar la longitud y la latitud. Pero lo más fundamental es el hecho de que estos territorios se han creado y utilizado para apoyar a su compleja sociedad jerárquica que se basa en la propiedad privada y que utiliza el territorio para definir y organizar sus propios miembros. En contraste con el Chippewa, que nació en una comunidad Chippewa y fue aceptada social y culturalmente por el pueblo Chippewa, un Wisconsinite era simplemente una persona que residía dentro de los límites de Wisconsin. En la cultura occidental moderna, sólo tiene que vivir dentro de un territorio para ser un miembro de una comunidad.

Las áreas antes ocupadas por la migración de los grupos Chippewa son ahora los laberintos virtuales de las jerarquías anidadas y la superposición de territorios políticos, cuasi-político, y privados (véase el gráfico 1.4). Aunque no siempre visibles sobre el terreno tienen límites precisos y fijos especificados en los mapas y documentos, afectando numerosos segmentos de nuestras vidas. Simplemente por estar ubicado en un momento en un lugar 'x', diga una ciudad del Medio Oeste, uno está en un pedazo de propiedad pública o privada. En cualquier caso, uno es agrupado automáticamente con otros en la misma posición siendo situado dentro de la jurisdicción de un distrito de policía 'a', el distrito de fuego 'b', el distrito de saneamiento 'c', el distrito escolar 'd', planificando el distrito 'e', el distrito de tribunal 'f', el distrito de tribunal federal 'g', la ciudad de

'h', el condado de 'i', y el rancho 'z' Cambie su posición en lo más mínimo y usted cambiará su relación a una o varias de estas unidades así como su relación a otros.



Figure 1.4 Land use map for portion of Madison, WI (1978)

El establecimiento de la jurisdicción política y la delimitación de la propiedad privada de la tierra son los usos más comunes de la territorialidad en el mundo occidental. Sin embargo, la territorialidad ha sido y sigue desempeñando un papel importante en otros aspectos de las relaciones sociales. Consideremos brevemente dos ejemplos modernos: la territorialidad en el hogar y en el lugar de trabajo. Cada uno puede ser utilizado para especificar el significado de territorialidad e ilustran más de sus interconexiones con los contextos sociales.

### *La casa*

Considere la posibilidad de un padre norteamericano del siglo XX que es dueño de una propiedad sobre la antigua tierra de Chippewa. Él está en casa, haciendo tareas domésticas y cuidando a sus dos niños pequeños. El padre quita el polvo y pasa la aspiradora, cuando cae en la cuenta que los niños están en la cocina 'ayudando' a lavar los platos. La dificultad es que los jóvenes ayudantes con buenas intenciones están peligrosamente cerca de los platos. Sus actividades se llevan a cabo en el espacio. Aunque el entorno es diferente, el padre se le presenta un problema que es muy parecido al que hubiera enfrentado el pueblo Chippewa si se hubieran preocupado de que sus hijos pisotearan los campos. Geográficamente hablando de América del Norte (y el Chippewa) El padre sólo tiene dos estrategias para prevenir el desastre. Él puede tener una conversación cara a cara, corazón a corazón con los niños, dándoles las gracias por sus esfuerzos, pero explicando que puede haber dificultades si continúan. También puede quitar los platos de su alcance. (El padre Chippewa no podría haber eliminado las plantas) En cualquiera de las acciones los padres están tratando de controlar las acciones espaciales de sus hijos, o lo que ellos tienen acceso a en el espacio, centrándose en los objetos específicos de las acciones, al igual que los platos (o las plantas).

La intención es modificar el acceso de los niños a las cosas en el espacio, pero en lo anterior, la territorialidad no es que se invoca. Territorialidad, como la segunda estrategia, se ejerza cuando el padre decide simplemente para restringir el acceso de los niños a las cosas en el espacio al decirles 'no puede ir a la cocina sin permiso' (o que no pueden entrar en los campos sin supervisión). Es decir, la cocina (o el campo) es ahora 'fuera de los límites'. Aquí el padre está tratando de limitar el acceso de los niños a las cosas por afirmar el control sobre un área.

Note que la cocina (o el campo) está allí todo el tiempo. Es un lugar acotado. En el caso no territorial simplemente no fue demarcado como un área de control. En el segundo caso ya lo era. En otras palabras, un lugar puede ser un territorio en cierta época y no en otra; y un territorio puede crear un lugar donde no existía antes. Por otra parte, la afirmación de la territorialidad solo puede aplicarse en un tiempo limitado. El padre moderno puede haber dicho 'no van a la cocina ahora, mientras estoy pasando la aspiradora.' O las restricciones territoriales pueden ser levantadas cuando los objetos que el padre desea proteger están ahora en el armario "fuera de alcance".

La cocina está incrustada en otros lugares que también son territorios, la casa, la ciudad, el Estado. La autoridad de estos territorios no se ha invocado directamente en este caso, pero en el fondo y se podrá recurrir en otras situaciones que podrían surgir incluso en la cocina. Tenga en cuenta

también que la declaración de la cocina como límite vedado para los niños y hacer cumplir la afirmación no es el final de la cuestión. Las aserciones de padres tienen que ser declaradas claramente a los niños, ellos deben ser capaces de entenderlos, y su comportamiento todavía tiene que ser supervisada. Todas estas tareas implican un comportamiento aún más en el espacio. El uso de la territorialidad puede ayudar a reducir algunos tipos de interacciones espaciales, la cantidad de supervisión y la cantidad de platos destruidos. Pero las afirmaciones de control territorial puede fallar, entonces la alternativa es una organización no-territorial como estrategia 'espacial'. Si los niños persisten en entrar en la cocina y tocar los platos, el padre tendrá que quitar físicamente a los niños. En términos geográficos, la territorialidad es una forma de interacción espacial que influye en otras interacciones espaciales, y requiere que acciones no territoriales las sostengan.

En el contexto de la crianza de los hijos y el hogar, el Chippewa aborigen y el padre de América del Norte poseen opciones similares sobre el papel de la territorialidad. Pero las opciones son muy diferentes en el contexto del trabajo. La mayoría de la gente en América del Norte trabaja ahora en lugares que están bajo el control de otro.

#### *El lugar de trabajo*

Supongamos que el mismo padre americano del Norte se emplea como secretario en un moderno edificio de oficinas. Por lo general estos lugares contienen grandes salas llenas de mesas y máquinas de escribir. Cada escritorio está diseñado como una "estación de trabajo" El secretario se emplea para escribir, y parte del acuerdo de trabajo es que sea en la oficina en su escritorio durante un número determinado de horas al día, cinco días a la semana, cincuenta semanas al año. El secretario moderno puede salir de la estación de trabajo. Pero si lo hace tan a menudo y sin el permiso de él puede estar en violación del acuerdo de trabajo y pueden llegar a perder su trabajo. Incluso si el secretario está autorizado a salir de su estación de trabajo sus movimientos dentro de los edificios tienden a ser restringido. Él no puede simplemente caminar en cualquier oficina. Tal vez las únicas áreas a las que es libre de ir son las destinadas a "tráfico", tales como vestíbulos y pasillos, y los que están abiertos a los "trabajadores", tales como lavabos y salas de café. Para el secretario, la territorialidad actúa como una restricción física.

Después de horas de trabajo, diga cinco de la tarde, las funciones territoriales del edificio se 'invierten'. El secretario se marcha para la casa y en vez de refrenar y moldear sus acciones, el edificio está ahora fuera de los límites para él y el público. Presente en el día, pero disuelto en la noche son las particiones internas territoriales de las oficinas y puestos de trabajo que separa a trabajadores y los niveles de personal. El edificio todavía puede ser ocupado, pero esta vez por porteros y vigilantes nocturnos quien, a diferencia de todos excepto los niveles más altos de dirección, tiene el acceso a prácticamente cada parte del edificio.

Más cambios azarosos pueden ocurrir en la territorialidad del edificio de oficinas. La firma del edificio puede moverse o ir a la quiebra y el edificio en sí puede ser demolido. Más de gran alcance en sus efectos geográficos es la posibilidad de que con los modernos sistemas de telecomunicación de la oficina como un territorio puede llegar a ser obsoletos porque la mayor



parte si no todo el trabajo de la secretaría se puede hacer en cualquier lugar, incluso en el hogar. Este puede que no sea necesario para que las personas se reúnan en un lugar llamado oficina. Sin embargo, esto no elimina por completo los territorios de trabajo. Todavía tiene que ser de acceso restringido al lugar donde se encuentra el trabajo y el equipo, incluso si eso está en la casa, y los empleadores pueden muy bien tener para entrar en la casa para verificar que el trabajador y el equipo que está utilizando. Lo que ha cambiado es la forma de organización territorial y sus relaciones con los no-territoriales las relaciones espaciales.

### **Notas sobre el significado**

Se desprende de estos ejemplos que la territorialidad cubre una amplia gama de actividades para las que a menudo hay otros y quizá más ricos nombres descriptivos. Llamando a las habitaciones, edificios, derechos de propiedad sobre la tierra, la soberanía política, y las jurisdicciones legales sobre el área, así como las carreteras y ciudades, "no sirve de nada menos que el término territorio para mejorar nuestra comprensión de esas indicaciones." Viendo las actividades familiares como territoriales, deberían añadir elementos para nuestra comprensión de ellos. Esto significa que la territorialidad debe definirse ampliamente para cubrir éstos y otros fenómenos ricamente suficientes para iluminar sus efectos diferentes. Tenemos que saber no sólo lo que es la territorialidad, sino además lo que ella hace, principalmente para ayudar a apuntar al valor y los efectos importantes de un fenómeno que descansan en una definición.

Una definición no es nunca definitiva. Esta se enfoca en una o unas pocas características de un fenómeno. Un fenómeno que contiene estas características se ajusta a la definición, sin embargo, también tienen muchas otras características, y puede ir por otros nombres también. Una estatua puede ser una obra de arte, una inversión, un registro de una semejanza humana, una pieza de mármol, y una masa. Cada uno a su vez contribuye a nuestra comprensión de los usos de la estatua y los efectos. Una manzana, también es muchas cosas, la mayoría de los cuales son diferentes de la estatua. Pero los dos tienen cosas en común. Ambos ocupan espacio, y ambos tienen peso y masa. A pesar que las masas que conforman estos objetos son iguales tienen fenómenos muy diferentes.

Sin embargo, un concepto o término tiene que ser más que claro. Es necesario señalar las conexiones con otros atributos. En este sentido masa no es un concepto claro pero muy útil. Conociendo la masa de un objeto podemos decir mucho acerca de las conexiones actuales y potenciales del fenómeno con su entorno. Nos gustaría saber, por ejemplo, qué tan fuerte debe ser el suelo para apoyar la estatua o la manzana. Nos gustaría ser capaces de anticipar el impacto que cada una tendría si se deja caer desde una ventana de dos pisos. Conociendo la masa de algo se amplía nuestro entendimiento de la misma y sus conexiones con el mundo. Pero de ninguna manera tiene que decirnos todo lo que hay que saber sobre el objeto y sus interrelaciones. La estatua y la manzana son dos masas. Sin embargo, exhiben muchos otros atributos claramente definibles y significados que no comparten y que no puede ser divulgados por verlos como ejemplos de la masa.

Lo mismo se aplica a la territorialidad. Una cosa es definir la territorialidad claramente de modo que en una habitación, una casa de campo, una oficina, y una ciudad se puedan observar las instancias de la territorialidad. Otra cosa es que nuestra comprensión de estos fenómenos y sus interrelaciones se profundizó mediante el examen de ellos como territorios. Esta última condición se produce sólo si nuestro sentido de la territorialidad es clara y lo suficientemente rico como para sugerir la forma en que se unió a otras facetas de la conducta.

### **Definición de territorialidad**

Territorialidad, simplemente como "el control de la zona," ha servido hasta ahora como una definición más corta. Pero esta descripción no es ni precisa ni lo suficientemente rica como para llevarnos mucho más lejos. De los ejemplos de los padres y los niños, el secretario en el lugar de trabajo, y los miembros de la sociedad de cazadores-recolectores, se puede observar que la territorialidad implica el intento por parte de un individuo o grupo de influir o afectar las acciones de otros, incluyendo los seres no humanos. Este es el efecto importante y que hay que destacar en la siguiente definición formal de la territorialidad. En este libro la territorialidad se define como el intento por parte de un individuo o grupo de afectar, influir, o controlar a las personas, fenómenos y relaciones, delimitando y reafirmar el control sobre un área geográfica. Esta zona se llama el territorio. Antes de explorar el significado de esta definición, algunas aclaraciones sobre su dominio están en orden.

Una vez más, debe hacerse hincapié en que un lugar se puede utilizar como un territorio en un tiempo y no en otro, es decir, en la creación de un territorio que también están creando un tipo de lugar. Sin embargo, es importante distinguir entre un territorio como un lugar y otros tipos de lugares. A diferencia de muchos lugares comunes, los territorios requieren un esfuerzo constante para establecer y mantener. Son los resultados de las estrategias para afectar, influir, y controlar las personas, fenómenos y relaciones. Circunscribir las cosas en el espacio, o en un mapa, como cuando un geógrafo delimita un área para ilustrar dónde se cultiva, o donde la industria se concentra, se identifican los lugares, áreas o regiones en el sentido ordinario, pero no por sí mismo crear un territorio. Esta delimitación se convierte en un territorio sólo cuando sus límites se utilizan para influir en el comportamiento mediante el control de acceso. Por ejemplo, un lugar geográfico ordinario o una región, tales como un cinturón de maíz o de un área de fabricación pueden llegar a ser designado por el gobierno como una región para recibir asistencia financiera especial o como un área que será administrado por una rama especial del gobierno. En este caso, los límites de la región están afectando el acceso a los recursos y de energía. Son comportamientos de organización y por lo tanto el lugar se convierte en un territorio. De la misma manera, lo que los geógrafos llaman regiones, nodos, áreas de mercado, o zonas de influencia o lugar central no son necesariamente territorios. Pueden ser simplemente una descripción de la extensión geográfica de las actividades en el espacio. Se convierten en territorios, aunque si los límites son utilizados por alguna autoridad para moldear la influencia, o las actividades de control. Así, una cadena de supermercados pueden utilizar las áreas de mercado, el límite geográfica real del poder de atracción de un supermercado, para definir la jurisdicción de cada gerente de supermercado (es decir, sus responsabilidades en materia de publicidad). Una persona o grupo

puede controlar por supuesto más de un territorio, y en la sociedad moderna, muchos tipos comunes de lugares deben hacerse territoriales para existir como lugares.

El territorio no tiene que ser el área defendida, si por ello se entiende que la zona en sí es el objeto de la defensa, y que el defensor (es) debe estar dentro del territorio defendido. Territorio puede ser utilizado para contener o reprimir, así como excluir, y las personas que ejercen el control no tienen que estar en el interior del territorio. De hecho, no tienen por qué estar en cualquier lugar cerca de él. Una valla o pared puede controlar, por lo que también puede hacerlo un signo de "no culpa". El punto de definición de territorialidad que establece un control sobre el área como un medio de controlar el acceso a las cosas y las relaciones.

La territorialidad es una estrategia para establecer diferentes grados de acceso a las personas, cosas y relaciones. Su alternativa es siempre no-territorial de acción, y no territorial requiere una acción sostenida. Por ejemplo, si el Chippewa decide cercar en sus jardines, estas vallas deben ser mantenidas por el trabajo físico directo, y si se rompe, los niños y los caballos deben ser vigilados y custodiados por directa no control territorial. (Si los niños en el hogar moderno siguen entrando en la cocina, incluso si la patente les dijo que no, entonces el padre tendrá que recurrir a una forma no-territorial de la intervención.)

Tanto las fronteras de un territorio como los medios por los que ellas son comunicados no son inalterables. La propiedad de la tierra también cambia de tamaño. Lo mismo sucede con los estados-nación. Una valla puede ser reemplazada por una de un tipo diferente, como una zanja. Un niño puede reconocer un umbral a una sala como un límite, o bien tener la puerta de la habitación cerrada. La mayoría de los territorios tienden a ser fijos en el espacio geográfico, pero algunos se pueden mover. Por ejemplo, el espacio personal o la distancia social que rodea a una persona viajan con esa persona cuando se mantiene la distancia. El convenio entre los barcos de guerra para no estar muy cerca de los buques de guerra extranjeros en alta mar es un ejemplo de un territorio móvil.

Se pueden dar grados de territorialidad. Una celda de una prisión de máxima seguridad es más territorial que una celda en una cárcel del país, que es más territorial que una habitación en una casa a mitad de camino. Un aula cerrada, con sus pupitres anclados al suelo y los niños durante todo el día sentados en sus escritorios, es más territorial que una clase abierta que no cuenta con asientos fijos para cada niño y que permite a los niños a moverse de una actividad a otra. Los grados de territorialidad son mucho más difíciles de comprar al seleccionar ejemplos de instituciones de diferentes sociedades. ¿Son las actividades de un trabajador de automóvil sobre una cadena de montaje más restringidas territorialmente que las de un secretario de oficina en un pool de secretarías? Los puntos más finos de medición de la intensidad de la territorialidad se abordarán más adelante. Por ahora hay que tener en cuenta que aunque podemos hacer estimaciones aproximadas de la intensidad del territorio, las dificultades surgen cuando se comparan de un contexto a otro.

La territorialidad se puede afirmar de varias maneras. Estas incluyen las descripciones de puestos (el tiempo que debe estar sentado, dónde se encuentra y no se les permite ir, etc.), los derechos

legales sobre la tierra, la fuerza bruta o el poder, las normas culturales y las prohibiciones sobre el uso de las áreas y formas más sutiles de comunicación, tales como la postura del cuerpo. Pero una vez más, si la afirmación no es clara y comprensible, entonces, no está claro si la territorialidad se ejerce.

Las definiciones deberían ser bastante claras para indicar que algo no encaja en la definición. Pero aún una definición clara tiene bordes borrosos en la práctica. ¿Si estoy en una biblioteca y coloco mis libros sobre una mesa vacía, simplemente estoy aliviando de una carga o reclamo una parte de la mesa como el mía? En este caso, estoy asumiendo el control sobre un objeto, la mesa, o sobre un territorio que delimita el objeto? No hay nada malo en admitir que - los casos dudosos se producen, que puede ir en cualquier dirección. Una definición puede tener algunas excepciones o partes borrosas y aun así ser útil sobre todo cuando hay `innumerables ejemplos claros que son de su dominio.

Considerando la territorialidad como una estrategia para el acceso diferencial pasa la cuestión de si la territorialidad humana es en cualquier sentido un arraigo biológico. Al construir esta definición se coloca la territorialidad enteramente dentro del contexto de las motivaciones humanas y metas. Nuestra definición de territorialidad de hecho atraviesa perspectivas y niveles de análisis. Se trata de las perspectivas de los ya controlados y los que realizan el control, ya sean individuos o grupos. Se basa en efectos físicos, sociales y psicológicos. Esta transversalidad de otros campos no es nueva en la geografía y es paralela a la gama de interconexiones que se han desarrollado en el resto del campo.

### **La importancia de la territorialidad**

La definición formal de la territorialidad no sólo nos dice lo que la territorialidad es, sino además sugiere lo que puede hacer. Esta sugerencia viene de tres relaciones de interdependencia que se contienen en su definición. Estas tres revelan la lógica y los efectos significativos de la territorialidad. En primer lugar, por definición, la territorialidad debe implicar una forma de clasificación por área. Cuando alguien dice que algo, o incluso algunas de las cosas, en esta sala son de él, o están fuera del alcance de usted, o que usted no puede tocar nada fuera de esta sala, está utilizando el área para clasificar o asignar a una serie de cosas dependiendo si son suyas o no. Él no tiene por qué definir o enumerar los tipos de cosas que son o no de él. Cuando se utiliza la territorialidad, el padre no tiene que decirles a los niños lo que no deben tocar. Ellos simplemente no estaban permitidos en ese espacio. Según Piaget, hay dos formas principales de clasificación. Una de ellas es por el tipo y el otro es por área. La territorialidad de hecho puede emplear los dos, pero siempre emplea la última.

En segundo lugar, por definición, la territorialidad debe contener una forma de comunicación. Esto puede implicar un marcador o firmar tal como se encuentra comúnmente en una frontera. O una persona puede crear un límite a través de un gesto, como señalando. Un límite territorial puede ser la única forma simbólica que combina una declaración acerca de la dirección en el espacio y una declaración acerca de la posesión o la exclusión.

En tercer lugar, cada instancia de la territorialidad debe implicar un intento de imponer el control sobre el acceso a la zona y las cosas dentro de ella, o para cosas que están fuera de ella mediante la restricción de los de dentro. En términos más generales, cada caso debe implicar un intento de influir en las interacciones: las transgresiones de la territorialidad serán castigados y esto puede involucrar a otra acción no-territorial y territorial.

La lógica de la territorialidad se basa en el hecho de que las ventajas de utilizarla deben estar vinculadas con uno o más de estas relaciones interconectadas. Porque las tres son facetas esenciales en la territorialidad las tres también deben ser la base de la importancia de ella. Considere la primera característica, que la territorialidad implica una forma de definición o clasificación por áreas. Definición por área puede ser muy útil cuando uno no puede enumerar cosas, personas o relaciones que quieren tener acceso a, o cuando no se desea dar a conocer dicha lista. Un equipo de fútbol que practica nuevas jugadas antes del gran partido no quiere que los opositores sepan de ellas. Para ayudar a mantener el secreto, el entrenador puede usar la territorialidad de la portátil y gradas para excluir a los observadores.

Considere la segunda característica: comunicarse a través de un límite. El límite puede ser un dispositivo simple para comunicar la posesión de enumeración por tipo. Si los niños en la cocina son muy jóvenes, tienen dificultades para entender qué objetos de la cocina están o no están autorizados a tocar. La territorialidad puede ser el único medio de transmitir los deseos de los padres a los hijos. Esto es especialmente el caso si en otros lugares y en distintas circunstancias los niños también están autorizados a tocar otros tipos de objetos como platos similares. En lugar de presentar a los niños con una complicada regla sobre cuando manejo de platos no es admisible, es simplemente más directa para decirles que pueden no cruzar más allá de esta línea, o entrar y dejar esta sala.

Considere la posibilidad de la tercera característica: la aplicación de acceso, en el contexto de la comunidad de cazadores Chippewa. Para asegurarse de que los niños no se pisotean los campos, puede ser más fácil para cercar a los niños que les siguen a todas partes. Circunstancias similares se producen en nuestra sociedad. Es más fácil supervisar a los condenados por su inclusión en la cárcel que por lo que les permite deambular con los guardias que le seguían. Controlar todo lo territorial puede ahorrar esfuerzo.

Estas tres facetas de la territorialidad se pueden encontrar en todas las sociedades, pero, a su vez, generan otros efectos potenciales que pueden ser igualmente importantes, pero que sólo se producen en contextos históricos particulares. ¿Cómo sucede esto, y cuáles son los efectos?, es algo técnico y se discutirá en detalle en el capítulo 2. Para efectos de ilustración, podemos señalar que al clasificar al menos en parte por el área en lugar de por la clase o tipo, la territorialidad puede ayudar a que las relaciones se vuelven impersonales y pueden ayudar a las futuras actividades del molde dentro de una jerarquía. Hemos tomado nota de que el Chippewa no necesita usar la territorialidad para definir a sus miembros, pero que el hombre blanco sí. La definición primaria de la adhesión en un Estado de América del Norte o de la ciudad es el domicilio en el territorio político. Esta definición permite que individuos totalmente desconocidos puedan

convertirse en miembros de una misma comunidad. Por otra parte, a diferencia de la comunidad Chippewa, el territorio de la ciudad actúa como un contenedor y como un molde espacial para otros eventos. La influencia de una ciudad y de la autoridad, a pesar de la difusión a lo largo y ancho, está legalmente asignada a sus fronteras políticas. La ciudad se convierte en el territorio objeto al que se asignan otros atributos, como en el caso del territorio la política de la ciudad es la unidad de recepción de la ayuda federal.

Fomentar las relaciones interpersonales y formar actividades geográficas dentro de una jerarquía es sólo dos de muchas consecuencias identificables de las tres facetas de territorialidad que se derivan de su definición. Estas y las demás se enmarca de manera suficientemente amplia en el capítulo 2 para abarcar la gama de usos territoriales y, sin embargo, precisamente, lo suficiente como para profundizar en el conocimiento de casos particulares. Los efectos son posibles debido a que cada uno no tiene que ser empleado en todos los casos de la territorialidad, y algunos se han utilizado únicamente en determinados períodos de la historia. Una definición suficientemente amplia aclara las consecuencias generales de la territorialidad para los seres humanos, y esto es lo que ha estado ausente en los trabajos anteriores de territorialidad.

### **Los anteriores enfoques**

La mayor parte de la literatura sobre la territorialidad es sobre el comportamiento de los animales y no nos concierne a no ser que los científicos sociales hayan tomado prestado de ello a la discusión de la territorialidad humana. Aunque no es tan voluminoso como la territorialidad animal, las discusiones sobre la territorialidad humana son sumamente variadas y difíciles de resumir. No hay aún ningunas revisiones comprensivas y lo que sigue no es un intento de proporcionar una, sino más bien es una breve ilustración de algunos de los principales problemas de los que muchos estudios territoriales y humanos sufren.

En general, los análisis anteriores de territorialidad humana han sido deficientes en tres aspectos importantes, con estudios particulares que contienen una o más de estas deficiencias. En primer lugar, en muchos casos, los investigadores no distinguen claramente el término territorialidad del de espacio. Para ellos, el simple hecho de tener un evento en un lugar o en el espacio es suficiente para que tengan entrada en la categoría de acción territorial. Dado que estos estudios no definen la territorialidad como un tipo particular de comportamiento en el espacio, se pierde la oportunidad de ofrecer un análisis sistemático de la territorialidad. Las perspicacias que ellos presentan son difíciles de atribuir a territorios en particular, y son difíciles de generalizar. (Hay aun los que usan el término en sentido figurado para referirse a territorio 'cognoscitivo'.)

En estrecha relación con el primero son los estudios que se han centrado en ejemplos de la territorialidad humana sin tener que llamar a tales. Los estudios de zoning de los derechos de propiedad privados sobre la tierra, la soberanía política a menudo no reconocen que su objeto pertenece a una clase territorial de las acciones. Por lo tanto en estos estudios se pierden importantes implicaciones territoriales. En el caso de los padres al controlar a sus hijos, es porque definimos al menos tres posibles efectos de la territorialidad que el padre recurrió con los niños, y que hizo innecesario que le obligaran a identificar, por clase, las cosas que desea controlar. Y es

este conocimiento de los efectos territoriales que nos hacen esperar que este mismo uso de la territorialidad se produzca en otros contextos muy diferentes. ¿Los estados-nación utilizan este efecto cuando se declare la soberanía sobre todo y cualquier cosa dentro de su dominio geográfico? Los padres y los estados nacionales no lo hacen, y probablemente no se puede hacer una lista de qué es lo que se desea controlar, y enumerar qué es lo que está bajo control no permite a la territorialidad ocultar lo que está siendo controlado. Tenga en cuenta simplemente el número de veces que los padres ocultan cosas a los niños al no permitirles acceder a los lugares, o que los estados ocultan cosas a los extranjeros y los ciudadanos, incluso mediante la restricción de entrada a las áreas o regiones dentro del país. Reconociendo que la territorialidad es una estrategia general para establecer el acceso a las cosas y señalando sus efectos por lo general se espera puede ayudar a profundizar nuestra comprensión de su uso en casos particulares.

En tercer lugar están los estudios que han sido conscientes de aislar el comportamiento territorial real en los seres humanos, pero que tienen el inconveniente de ser demasiado estrecho en su significado. Puede que se han centrado por completo en una escala socio-geográfica. Este es el caso en la literatura socio-psicológico que retratan la territorialidad como una forma de espacio personal. En otros estudios se puede ser demasiado estrecho en los efectos territoriales que estipulan. Por ejemplo, algunos estudios psicológicos ven el uso de la territorialidad de un individuo como una expresión de las características de personalidad específicas, tales como un deseo de dominación o de seguridad. Vincular la territorialidad con las necesidades particulares se produce especialmente en los estudios que suponen que los seres humanos y los animales usan la territorialidad de las mismas razones biológicas esenciales, es decir, como un medio para la obtención de alimentos, los compañeros, y el control del tamaño de la población. Centrándose en estos efectos pueden hacer la territorialidad estrecha en los seres humanos convirtiéndola en algo así como un instinto, más que una estrategia que puede ser encendida y apagada. Por otra parte, estos significados concretos y sus énfasis en las escalas particulares, propósitos o funciones se han incorporado en las definiciones formales de la territorialidad. El psicólogo social explora solo el nivel personal y los efectos psicológicos que la territorialidad puede definir en la mente. Por ejemplo, "yo" y "personalidad" son parte de la definición de Altman de la territorialidad como un mecanismo de límites yo / otro, reglamento que implica la personalización o la puesta de un lugar o un objeto y de la comunicación que es "propiedad" de una persona o grupo. La personalización y la propiedad están diseñadas para regular la interacción social y para ayudar a satisfacer diversos motivos sociales y físicos. No se produce el problema contrario de la definición de territorialidad demasiado general. Cuando se pretende que signifique simplemente el control de la zona, que se dejan sin ninguna sugerencia sobre el propósito o intención, excepto que la zona en sí es tanto un objeto y un fin.

Aunque se trata de uno de los grandes escollos en trabajos previos de territorialidad, algunos investigadores la han evitado, y muchos de los que no, sin embargo han indicado algunos de sus aspectos importantes. Rather aísla los componentes positivos poco a poco, ellos serán anotados e incorporados en el trabajo que sigue.

## La territorialidad y la geografía

Considerando que los trabajos de territorialidad han sido a menudo sin darse cuenta acerca de la no-territorial y el comportamiento espacial, la geografía realizada en el comportamiento espacial a menudo ha ignorado el territorio. En geografía, tanto las actividades naturales y humanas o culturales se les llama 'espaciales' para recordar a todos que se producen en el espacio y tienen propiedades espaciales, tales como lugares, formas y orientaciones. El análisis espacial es la rama de la geografía interesado en las interrelaciones entre las actividades en el paisaje y sus propiedades espaciales. En la geografía humana, incluyen no sólo las ubicaciones reales, las extensiones y los patrones de las cosas, pero ¿cómo se describen y concebida de diferentes perspectivas sociales e intelectuales? (El patrón del paisaje idéntico puede ser descrito y evaluado económicamente, estéticamente, simbólicamente, y así sucesivamente.) En la geografía se refieren con múltiples usos y concepciones del espacio, y con las geografías históricas de los diferentes pueblos, presenta el espacio como un marco complejo en el que individuos y grupos se encuentran, a través del cual se relacionan y por los que hacer declaraciones. Sin embargo, estas interconexiones entre el espacio y el resto el comportamiento descansa sobre la territorialidad, estudio que ha permanecido en un segundo plano, casi descuidado por el análisis espacial.

Los negocios, granjas y ciudades estudiadas por los geógrafos no son sólo lugares o ubicaciones en el espacio con múltiples significados, sino que también se producen y se mantienen en su lugar porque existen numerosas reglas sociales y reglamentaciones que permitan que algunas cosas estén en ciertos lugares y no en otros. Incluso los movimientos de los pueblos, bienes e ideas requieren que la sociedad deje de lado caminos y similares para el transporte y rechacen otras actividades que tengan lugar sobre ellos. Calles de la ciudad moderna están diseñadas para bicicletas, coches, camiones y autobuses y no para los peatones. Las carreteras están diseñadas para el tráfico impulsado principalmente por el motor de combustión interna.

En su mayor parte, las personas y sus actividades no pueden encontrar lugar en el espacio sin formas de control sobre la zona - sin territorialidad. El desafío es mostrar cómo y por qué se presentan estos casos. Lamentablemente, los analistas espaciales no han explorado de manera sistemática la territorialidad para descubrir si hay una lógica de control territorial en la misma forma que ha habido una exploración en la pregunta de si hay una interacción lógica en la organización no territorial espacial. En su lugar, se han centrado en la territorialidad y como los objetos han ayudado a formar y apoyar a la territorialidad - el agente de unión geográfica - en el fondo.

Los analistas espaciales entienden muy bien que las actividades compiten por lugares. En este sentido, el foco de su investigación ha sido en el proceso de selección de un sitio específico y el papel desempeñado por la distancia o accesibilidad geográfica en la conexión de sitios. La acentuación de la distancia ha conducido a una lógica geográfica basada en las propiedades métricas de espacio. Pero los analistas espaciales no han considerado seriamente la posibilidad de que la lógica geográfica puede ser ampliada por una lógica aún más compleja en la que se involucre los usos territoriales del espacio. La lógica de la acción territorial es más compleja que la



lógica de la distancia debido a que la territorialidad está incrustada en las relaciones sociales. La territorialidad es siempre construida socialmente. Se necesita un acto de voluntad e implica varios niveles de razones y significados. Y la territorialidad así puede tener implicaciones normativas. Al configurar los lugares a un lado y la aplicación de los grados de acceso significa que los individuos y grupos han eliminado algunas de las actividades y personas de algunos lugares y han sido incluidos otros. Es decir, se han establecido diferentes grados de acceso a las cosas.

La territorialidad, por tanto, constituye el telón de fondo de las relaciones espaciales humanas y las concepciones del espacio. La territorialidad apunta al hecho de que las relaciones espaciales humanas no son neutrales. La gente no sólo interactúa en el espacio y se mueven en el espacio como bolas de billar. Por el contrario, la interacción humana, el movimiento y el contacto son también motivo de la transmisión de energía e información con el fin de afectar, influir y controlar las ideas y las acciones de los demás y su acceso a los recursos. Las relaciones humanas espaciales son el resultado de influencia y poder. La territorialidad es la principal forma espacial que toma el poder.

### **La territorialidad y la historia**

Las distintas sociedades utilizan diferentes formas de poder. Tienen diferentes organizaciones geográficas y las concepciones de espacio y lugar. Paisajes geográficos y los significados cambian a medida que cambian las sociedades. La geografía histórica se ocupa de estas interconexiones. Algunos puntos de la geografía histórica indican el contexto social dependiendo de la organización espacial y su significado, mientras que la territorialidad indica el hecho de la organización geográfica y su significado, y en función de muchas cosas, también presupone el mantenimiento de los diferentes grados de acceso a las personas, cosas y relaciones. Organizaciones espaciales y significados del espacio tienen una historia y lo mismo sucede con los usos territoriales de espacio, las tres historias son, en efecto estrechamente relacionadas entre sí.

La lógica de la territorialidad muestra que, como una estrategia espacial, ofrece varias ventajas para ayudar a afectar, influir, y el control. Estos constituyen el dominio de las razones para, o las consecuencias de, con la territorialidad. En ellas se explica cómo y por qué se está utilizando la territorialidad y son la base de su importación. Sea o no ventajas especiales se utilizan en un caso concreto depende de quién controla a quién y con qué fines. Algunas de las ventajas se puede esperar que se produzca prácticamente en cualquier situación en cualquier momento. Encontramos el padre moderno que emplea la territorialidad en la cocina, ya que hacía innecesario para él explicar qué era lo que no quería que sus hijos usaran. También podemos imaginar que el padre Chippewa con la territorialidad por la misma razón.

No es la definición de qué es lo que está bajo nuestro control una ventaja universal de la territorialidad. Podemos esperar otros efectos muy importantes que aparecen en la mayoría de los tipos de sociedades, y otros aparecen en sólo unos pocos. Por ejemplo, la territorialidad en el mundo moderno es a menudo un medio esencial de la definición de las relaciones sociales. Como hemos señalado, las personas que residen en una ciudad de América del Norte tienen derecho a los servicios públicos de esa ciudad. Ubicación dentro de un territorio se define la pertenencia a un

grupo. Este uso del territorio - para definir pertenencia a una comunidad - se produce en un grado algo menor en las civilizaciones pre-modernas, pero casi no se produce, en todo caso, en las sociedades primitivas donde las relaciones sociales son tan poco claras y con tanta fuerza. 'Primitivos' pueden usar la territorialidad para delimitar y defender la tierra que ocupan, pero rara vez lo usan para definirse a sí mismos. Otros efectos de la territorialidad se presentan principalmente en la sociedad contemporánea, y aún otros se llevarían a cabo con la misma importancia en las civilizaciones modernas y pre-moderna. Como veremos, los usos de la territorialidad han sido acumulativos. Las sociedades primitivas encuentran la necesidad de unos pocos. Civilizaciones pre-modernas emplearon estos y algunos otros, y la sociedad moderna ha empleado prácticamente toda la gama de posibles efectos.

Hemos mencionado algunos de los posibles efectos territoriales: la facilidad con la que la territorialidad se pueden clasificar, comunicar y hacer cumplir el control, la facilidad con la que puede definir las relaciones sociales impersonales y jerárquicas. Se debe considerar ahora la gama de efectos teóricamente posibles y sus relaciones mutuas. Estas cuestiones se abordan en la teoría de la territorialidad.